



**РУКОВОДСТВО
ПО ЭКСПЛУАТАЦИИ**
ГАЗОНОКОСИЛКА БЕНЗИНОВАЯ
Katana KL-51B PRO



Внимание!

Перед использованием нашей бензиновой газонокосилки внимательно прочитайте данное руководство, чтобы разобраться в правилах ее надлежащей эксплуатации.
Храните данное руководство в доступном месте.

Предупреждающие символы на устройстве



ПРЕДУПРЕЖДЕНИЕ. С целью уменьшения риска необходимо изучить данное руководство по эксплуатации.



Данный символ перед комментарием о мерах безопасности указывает на необходимость принятия мер предосторожности, предупреждение или опасность. Игнорирование такого предупреждения может привести к несчастному случаю по отношению к пользователю или другим людям. Для снижения риска травмы, пожара или поражения электрическим током всегда следуйте приведенным рекомендациям.



Не подпускайте близко посторонних людей.



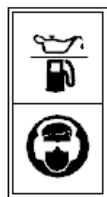
Остерегайтесь острых лезвий — снимайте штекер свечи зажигания перед обслуживанием.



Никогда не заправляйте устройство топливом при работающем двигателе.



Опасность травмирования. Не открывайте и не удаляйте защитные кожухи во время работы двигателя.



При эксплуатации устройства всегда используйте средства для защиты глаз и ушей.



Горячие поверхности могут обжечь пальцы или ладони.



Предупреждение! Выхлопные газы газонокосилки содержат токсичные вещества. Не запускайте двигатель в закрытых или плохо вентилируемых зонах.



Уровень звуковой мощности.



Соблюдайте действующие нормы техники безопасности.



Отходы электрической продукции не следует утилизировать вместе с бытовыми отходами. Пожалуйста, утилизируйте их в предназначенных для этого местах. По вопросам утилизации проконсультируйтесь с местными органами власти или компанией, занимающейся утилизацией.

Технические характеристики:

	Katana KL-51B PRO
Тип привода	колесный ручной
Тип двигателя	DV196
Номинальная мощность двигателя	3,8 кВт
Номинальное число оборотов двигателя	2800 об/мин
Рабочий объем двигателя	196 см ³
Регулировка высоты	синхронная
Высота скашивания	25-75 мм, 5 положений
Тип приемника	боковой выброс
Объем приемника	не применяется
Ширина скашивания	508 мм
Материал деки	Сталь
Свеча зажигания	LG//TORCH
Топливный бак	1200 ± 100 мл
Масляный бак	500 ± 50 мл
Тип свечи	F7RTC
Масса нетто	27 кг
Уровень звуковой мощности (LWA)*	98 дБ(А)

ВАЖНО: Внимательно ознакомьтесь с требованиями безопасности, включенными в руководство по эксплуатации двигателя, перед первым использованием двигателя.

СОДЕРЖАНИЕ

1. ОПИСАНИЕ
2. СБОРКА РУКОЯТКИ
3. РЕГУЛИРОВКА ВЫСОТЫ СКАШИВАНИЯ
4. МЕРЫ ПРЕДОСТОРОЖНОСТИ
5. ЭКСПЛУАТАЦИЯ
6. ПРАВИЛА БЕЗОПАСНОСТИ
7. ХРАНЕНИЕ И ТЕХНИЧЕСКОЕ ОБСЛУЖИВАНИЕ
8. УСТРАНЕНИЕ НЕИСПРАВНОСТЕЙ
9. СЕРТИФИКАТ СООТВЕТСТВИЯ

1. ОПИСАНИЕ

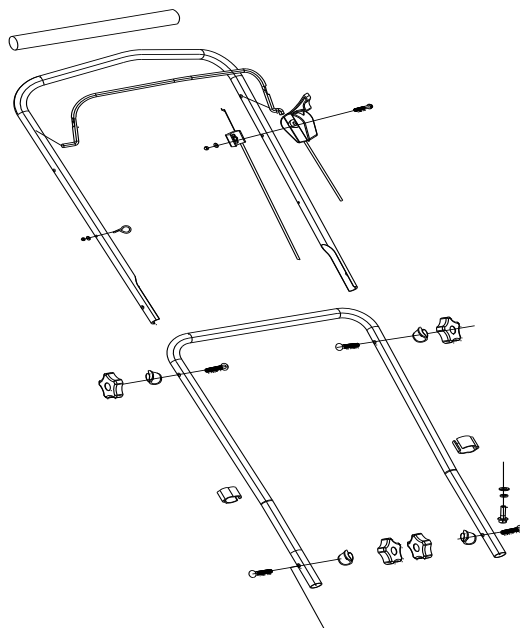


- | | |
|--------------------------------------|---|
| 1. Рычаг тормоза/остановки | 7. Крышка топливного бака |
| 2. Крышка бокового выброса | 8. Колесо |
| 3. Верхняя секция рукоятки | 9. Барашковая гайка |
| 4. Нижняя секция рукоятки | 10. Ручка регулировки высоты скашивания |
| 5. Кнопка подкачки топлива (праймер) | 11. Дека |
| 6. Масляный щуп | 12. Боковой разгрузочный желоб |

2. СБОРКА РУКОЯТКИ

Разложите детали рукоятки, как показано на рисунке, после чего соедините их двумя винтами и пластиковыми гайками. Поместите ручной стартер на рукоятку с правой стороны и закрепите трос пластиковым кольцом.

Вставьте трос рукоятки стартера в опорную направляющую.



3. РЕГУЛИРОВКА ВЫСОТЫ СКАШИВАНИЯ

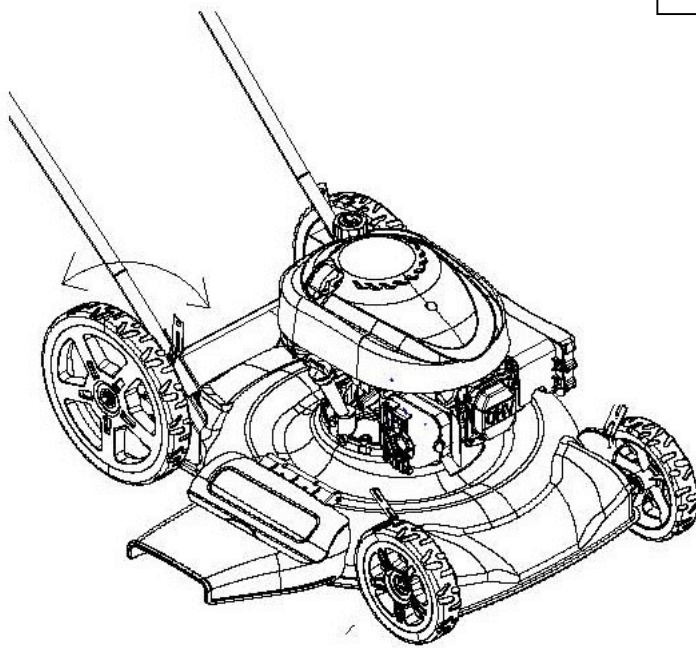
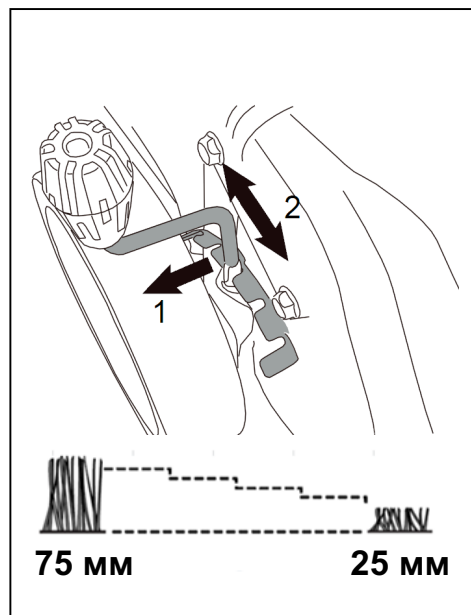


ОСТОРОЖНО! Регулируйте высоту скашивания только при остановленном двигателе и отсоединенном штекере свечи зажигания.

Высота скашивания регулируется соответствующей рукояткой. Вы можете выбрать различную высоту скашивания.

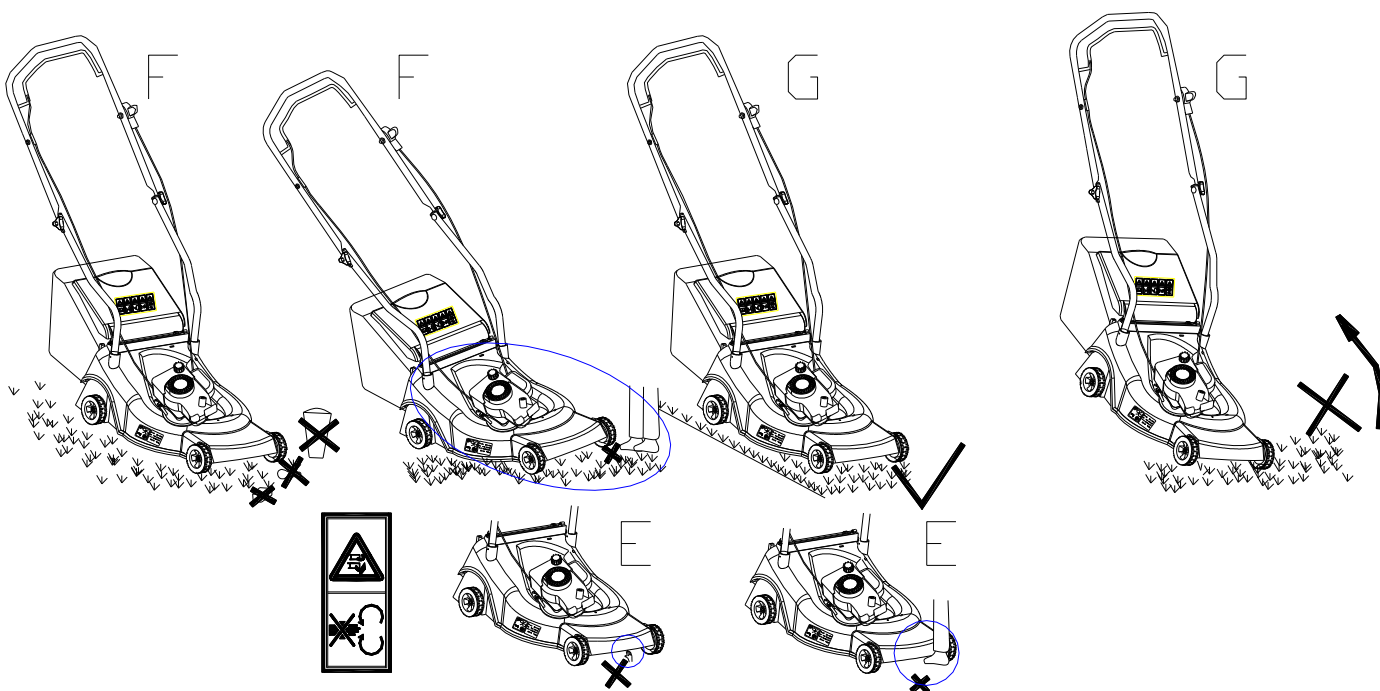
Отведите регулировочную рукоятку и выберите необходимую высоту скашивания. Зафиксируйте рукоятку в нужном положении

Возможные положения: от 1 до 5. Диапазон высоты скашивания: от 25 мм до 75 мм.



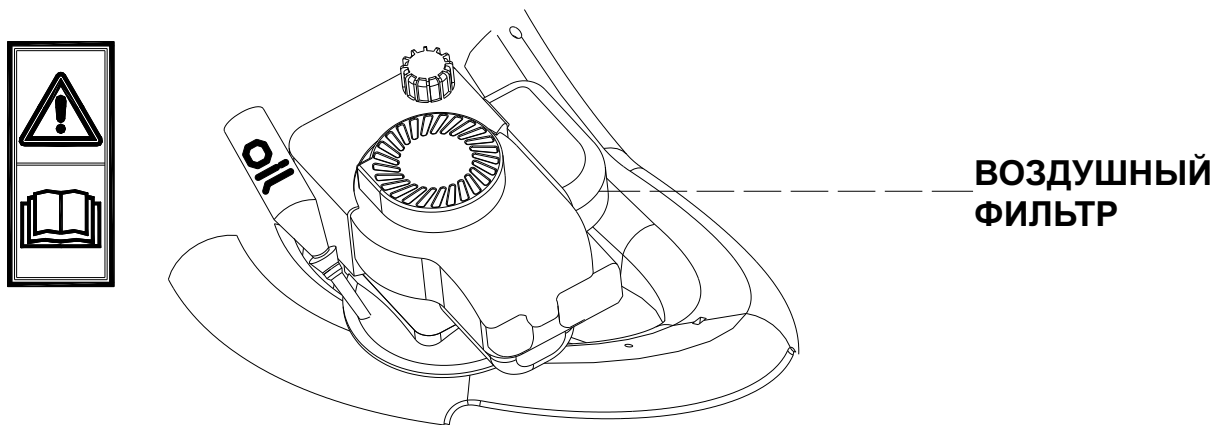
4. ПРАВИЛА ТЕХНИКИ БЕЗОПАСНОСТИ

- a) Всегда используйте газонокосилку с установленным травосборником или / и дефлектором.
- b) Останавливайте двигатель перед опорожнением травосборника или перед регулировкой высоты скашивания.
- c) Во время работы двигателя никогда не заводите руки или ноги под газонокосилку либо в зону выброса травы (рис. E).
- d) Перед началом работы удалите с газона все посторонние предметы, которые могут быть отброшены газонокосилкой (рис. F).
- e) Во время работы следите, чтобы дети, другие люди и домашние животные находились на безопасном расстоянии.
- f) Никогда не поднимайте газонокосилку при запуске двигателя (рис. G).



5. ЭКСПЛУАТАЦИЯ

Перед использованием устройства необходимо изучить руководство по эксплуатации двигателя.



Двигатель поставляется без масла: перед запуском необходимо залить масло в объеме 0,35 л.

Запуск и остановка двигателя



ПРЕДУПРЕЖДЕНИЕ: лезвие начинает вращаться сразу после запуска двигателя.



ПРИМЕЧАНИЕ: Выхлопные газы газонокосилки содержат токсичные вещества.

Не запускайте двигатель в закрытых или плохо вентилируемых зонах.

Держите руки, ноги, волосы и одежду максимально далеко от вращающихся частей устройства.

При работе выхлопная труба и другие части газонокосилки нагреваются.

Перед запуском двигателя убедитесь, что лезвие надежно закреплено.



ПРИМЕЧАНИЕ: Перед запуском двигателя убедитесь, что штекер подключен к свече зажигания и газонокосилка заправлена достаточным количеством масла и бензина.

Запуск двигателя

Смотрите рис. a-b

1. При запуске холодного двигателя нажмите кнопку праймера 3-5 раз. (Для газонокосилки с двигателем



Рис. А



BS необходимо установить перед запуском рычаг дроссельной заслонки в положение **START**).



ПРЕДУПРЕЖДЕНИЕ! Большое количество нажатий на праймер может привести к переливу. При запуске теплого двигателя использование праймера не требуется. При остановке двигателя вследствие отсутствия бензина заправьте бак и нажмите на праймер 3-5 раз.

2. Встаньте за газонокосилкой. Потяните одной рукой рычаг пуска/останова двигателя в направлении верхней ручки. Другую руку поместите на ручку стартера.
3. Потяните ручку стартера примерно на 10-15 см, до сопротивления, после чего запустите двигатель резким рывком.



ПРИМЕЧАНИЕ: Если двигатель не запускается после трех рывков, повторите процесс.

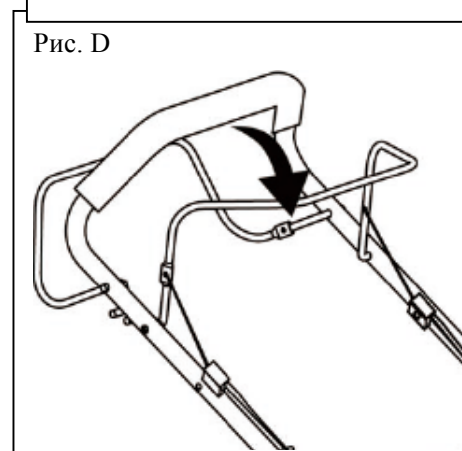
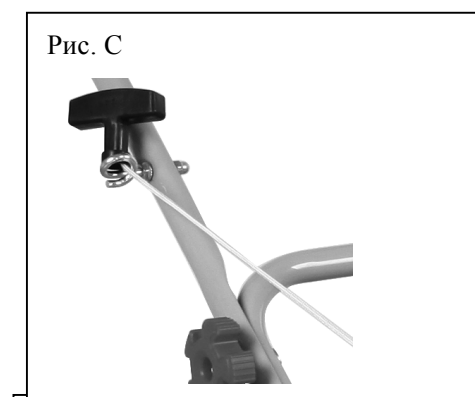
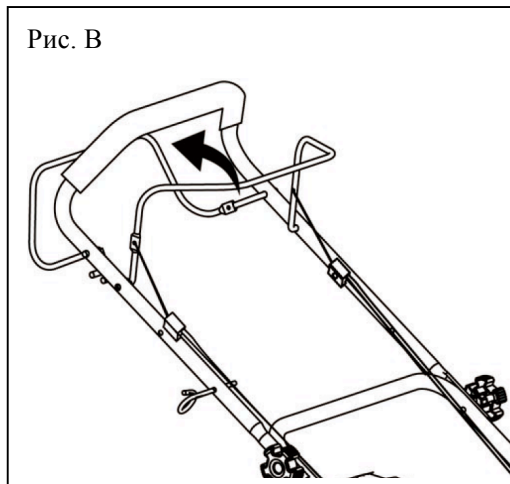
4. Как только двигатель запустится, вставьте трос стартера в направляющую, как показано на рисунке С.

Остановка двигателя

Смотрите рис. D

Отпустите рычаг пуска/останова двигателя, после чего он вернется в исходное положение и двигатель автоматически остановится.

Очистка залитого двигателя





ПРИМЕЧАНИЕ. Если двигатель не запускается после нескольких попыток, возможно, он залит избыточным количеством топлива. Для очистки и запуска залитого двигателя выполните нижеописанные действия.

1. Отпустите рычаг пуска/останова двигателя, чтобы остановить двигатель.
2. Извлеките свечу зажигания, высушите ее и снова установите.

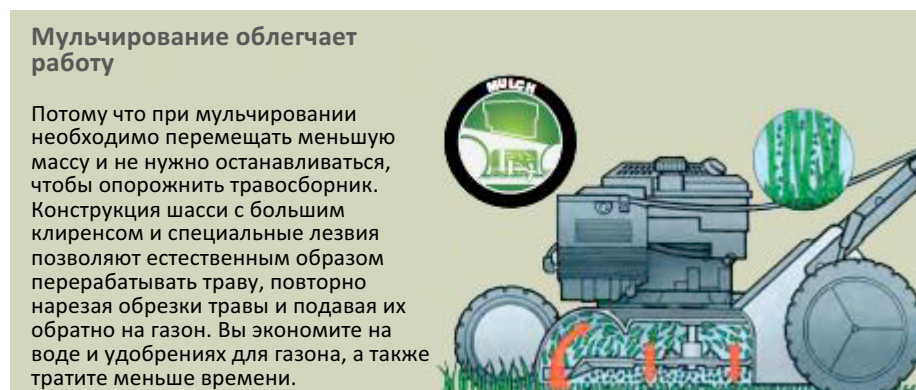


ПРИМЕЧАНИЕ: Осторожно устанавливайте свечу зажигания вручную, чтобы избежать кривой посадки при вкручивании. После того как свеча вставлена, затяните ее на 1/8 или 1/4 оборота с помощью свечного ключа для фиксации.

3. Потяните одной рукой рычаг пуска/останова двигателя в направлении верхней ручки.
4. Повторите процедуру со стартером, описанную выше.

ФУНКЦИЯ 2 в 1 (мульчирование и боковой выброс)

1. Газонокосилка с мульчированием или



2. С боковым выбросом.

Что такое мульчирование?

При мульчировании трава сначала скашивается, затем мелко нарезается и возвращается на газон в виде естественного удобрения.

Советы по мульчированию:

- Обычную высоту скашивания следует уменьшить максимум на 2 см — с 6 до 4 см.
- Используйте острое лезвие
- Не косите влажную траву
- Установите максимальную частоту вращения двигателя
- При работе двигайтесь только шагом (не бегите)
- Регулярно очищайте заглушку для мульчирования, внутреннюю поверхность корпуса и лезвие.

Начало эксплуатации

Подготовка косилки к мульчированию

Примечание: Выполняется только с остановленным двигателем и неподвижным лезвием!

- Вставьте заглушку для мульчирования в канал выброса.
- Закрепите заглушку для мульчирования на корпусе — выступ в нижней части клинового зажима должен защелкнуться в отверстии на корпусе.
- Опустите крышку выброса.

Фото 2



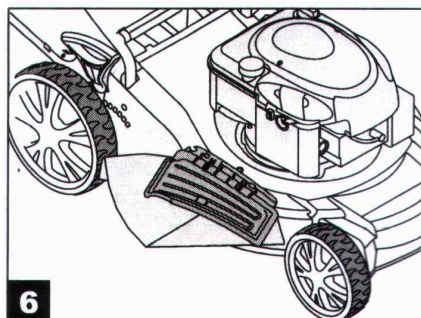
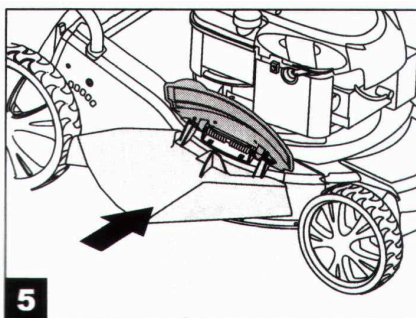
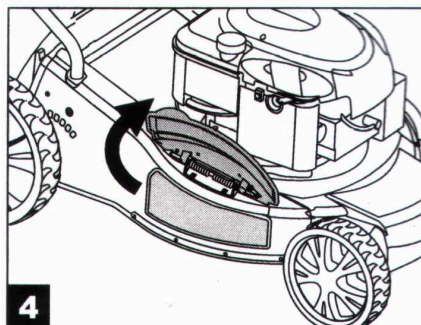
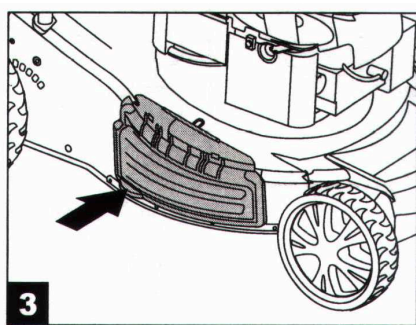
Подготовка косилки к скашиванию с боковым выбросом

Примечание: Выполняется только с остановленным двигателем и неподвижным лезвием!

- Поднимите крышку выброса и снимите травосборник
- Установите заглушку для мульчирования (см. главу «Мульчирование»).
- Поднимите крышку бокового выброса (см. ниже рис. 2,3 и 4).

Примечание: перед поднятием крышки бокового выброса разблокируйте переключатель боковой крышки.

- Установите разгрузочный желоб для бокового выброса на опорный штифт крышки бокового выброса (см. рисунок 5)
- Опустите крышку бокового выброса — она будет опираться на разгрузочный желоб (см. ниже рис. 6).



6. МЕРЫ ПРЕДОСТОРОЖНОСТИ

Общие условия использования

1. Устройство должно использоваться исключительно для кошения натуральной травы. Никогда не используйте газонокосилку для каких-либо других целей. Любое другое использование может угрожать вашей безопасности и привести к повреждению газонокосилки.
2. Лица в возрасте до 16 лет и лица, не знакомые с руководством по эксплуатации, не должны использовать косилку.
3. Пользователь несет ответственность за безопасность других людей, находящихся в рабочей зоне. При работе газонокосилкой следите за тем, чтобы дети и домашние животные находились на безопасном расстоянии.
4. Перед скашиванием удалите с газона все предметы, которые могут быть отброшены машиной. Будьте бдительны: не упускайте из виду посторонние предметы.

ИНСТРУКЦИИ ПО ЭКСПЛУАТАЦИИ

1. Убедитесь, что все гайки, болты и винты плотно затянуты.
2. Перед работой установите травосборник.
3. Перед началом работы убедитесь, что лезвие и соответствующий крепежный винт надежно закреплены. Повторная заточка режущих кромок (при необходимости) должна выполняться равномерно с обеих сторон с целью предотвращения дисбаланса. Если лезвие повреждено, его необходимо заменить.
4. При работе всегда носите длинные брюки и прочную обувь.
5. Не запускайте двигатель в закрытом и/или плохо вентилируемом помещении, поскольку выхлопные газы двигателя содержат оксид углерода, являющийся опасным для здоровья.
6. Работайте только при достаточном освещении.
7. Не используйте газонокосилку во время дождя или на мокрой траве.
8. При работе на склонах или прилегающих участках следует принимать особые меры предосторожности. Двигайтесь вдоль склонов, никогда не опускайтесь и не поднимайтесь вверх.
9. Выключайте двигатель каждый раз при оставлении газонокосилки без присмотра, переместите или наклоните ее.
10. Никогда не поднимайте заднюю часть газонокосилки при запуске двигателя, а также никогда не помещайте руки и ноги под деку или в желоб заднего выброса во время работы двигателя.
11. **Никогда не изменяйте номинальную частоту вращения двигателя.**
12. На самоходных косилках перед запуском двигателя отсоедините самоходную систему.
13. Никогда не поднимайте и не переносите косилку при работающем двигателе.

14. Остановите двигатель и снимите штекер свечи зажигания в следующих случаях:
- перед любой работой под декой или в желобе заднего выброса;
 - перед проведением любого технического обслуживания, ремонта или проверки;
 - перед тем как поднимать, переносить или перемещать косилку;
 - при оставлении косилки без присмотра или при регулировке высоты скашивания;
 - для снятия и опорожнения травосборника;
 - после удара о посторонний предмет остановите двигатель и тщательно осмотрите газонокосилку на предмет повреждений. При необходимости направьте ее в авторизованный сервисный центр для ремонта.

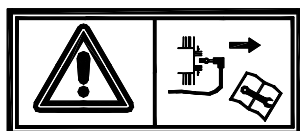
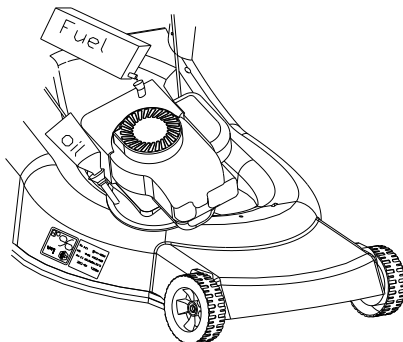
ПРЕДУПРЕЖДЕНИЕ: После отключения двигателя лезвие будет находиться в движении в течение нескольких секунд.

- Если косилка вибрирует необычным образом, попробуйте установить причину и передайте косилку в авторизованный сервисный центр .
- С целью безопасного использования газонокосилки регулярно проверяйте, чтобы болты, гайки и винт были надежно затянуты.

15. ПРЕДУПРЕЖДЕНИЕ. БЕНЗИН ЛЕГКО ВОСПЛАМЕНЯЕТСЯ.

- Храните бензин в специальной канистре.
- Заполняйте бак через воронку. Выполняйте все процедуры с бензином вне помещения. При этом курение и использование мобильного телефона не допускается.
- Перед запуском двигателя залейте бензин и масло. Никогда не снимайте крышку топливного бака и не доливайте бензин, если двигатель работает или еще не остыл.
- Не запускайте двигатель, если вокруг него разлит бензин. Отведите газонокосилку от того места разлива и избегайте контакта с источниками тепла до тех пор, пока разлитый бензин полностью не испарится.
- Закрутите крышку топливного бака и плотно закройте крышку канистры.

Техническое обслуживание и хранение



ПРЕДУПРЕЖДЕНИЕ: Остановите двигатель и отсоедините штекер свечи зажигания перед ремонтом или техническим обслуживанием.

- Все гайки, болты и винты должны быть надежно затянуты для обеспечения безопасности при работе газонокосилки.
- Запрещается хранить устройство с бензином в баке в помещении, в котором испарения могут достичь открытого огня, источника тепла или искр.
- С целью снижения риска возгорания перед размещением газонокосилки на хранение в любое закрытое помещение, дождитесь охлаждения двигателя.
- Регулярно проверяйте состояние дефлектора и травосборника. Замените их, если они повреждены.
- Слив масла из маслобака перед помещением газонокосилки на зимнее хранение следует выполнять на улице.
- При выполнении установки или заточки лезвия наденьте толстые перчатки. Убедитесь, что лезвие хорошо сбалансировано.

7. ХРАНЕНИЕ И ТЕХНИЧЕСКОЕ ОБСЛУЖИВАНИЕ

⚠ ПРЕДУПРЕЖДЕНИЕ. Перед выполнением каких-либо работ по техническому обслуживанию или очистке выключите двигатель и подождите, пока лезвие остановится.

Очистка

Общая очистка

Газонокосилку следует тщательно очищать каждый раз после использования.

Всегда очищайте газонокосилку сразу после использования.

Не допускайте ситуации, когда обрезки травы и другой мусор высыхают и затвердевают на любой поверхности косилки.

Сухая трава и грязь могут ухудшить эффективность работы.

Убедитесь, что разгрузочный желоб очищен от остатков травы. Удалите все остатки.

Проверьте нижнюю часть газонокосилки и крепление лезвия. Для этого наклоните газонокосилку на левую сторону (с противоположной стороны от маслозаливной горловины).

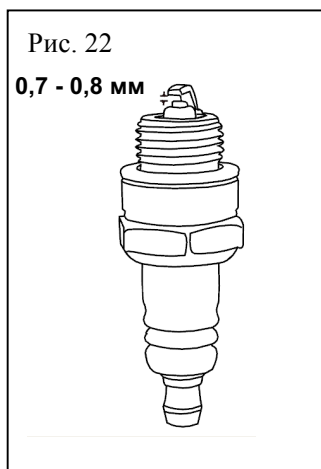
⚠ ПРИМЕЧАНИЕ: Перед наклоном газонокосилки на бок полностью слейте топливо из бака с помощью насоса для откачки бензина.

Не наклоняйте газонокосилку более чем на 90 градусов.

Обслуживание свечи зажигания

Смотрите рис. 22

1. Дождитесь, пока двигатель остынет. Снимите штекер со свечи.
2. Выверните свечу специальным ключом и извлеките ее.
3. Очистите свечу с помощью проволочной щетки (не входит в комплект поставки).
4. Используя щуп, установите зазор 0,75 мм.
5. Осторожно установите свечу зажигания вручную, чтобы избежать кривой посадки при вкручивании.
6. После того как свеча вкручена, подтяните ее с помощью свечного ключа для фиксации.



Обслуживание воздушного фильтра

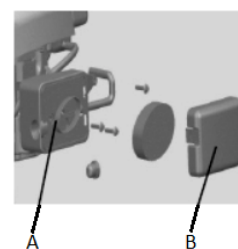
Смотрите рис. 23

Загрязнение воздушного фильтра снижает эффективную мощность двигателя за счет уменьшения объема подачи воздуха в карбюратор. Если в воздухе содержится много пыли, воздушный фильтр следует проверять чаще.



ПРЕДУПРЕЖДЕНИЕ! Никогда не запускайте двигатель без установленного воздушного фильтра.

Рис. 23



1. Снимите внешнюю крышку с воздушного фильтра (А).
Соблюдайте осторожность, чтобы предотвратить попадание грязи и мусора в фильтр.
2. Отсоедините воздушный фильтр (А) от корпуса воздушного фильтра (В).
3. Проверьте воздушный фильтр. Очистите его теплой мыльной водой. Перед повторной установкой воздушного фильтра его следует полностью высушить.
4. Установите собранный воздушный фильтр на карбюратор и закрепите его винтом.

Примечание: Для очистки фильтра не допускается использование сжатого воздуха или растворителей. Воздух под давлением может повредить фильтр, а растворители способны растворить его материал.

Замена масла

Наклоните газонокосилку в сторону маслозаливной горловины, предварительно подготовив контейнер для сбора масла, выньте маслоизмерительный щуп. Как только масло будет слито, установите щуп на место и вытрите все разлитые остатки.

Залейте масло SAE30 (или аналог, т.е. SAE5W/30, SAE10W/30) в объеме 350 мл. Когда измерительный щуп установлен в заливной патрубке (но не закручен), уровень масла должен находиться между отметками Min и Max.

См. главу «Заливка моторного масла. Проверка уровня масла в двигателе».

Запустите двигатель и позвольте ему недолго поработать.

Остановите двигатель, подождите одну минуту и проверьте уровень масла. При необходимости долейте масло.

Примечание! Подробные инструкции представлены в руководстве по эксплуатации двигателя.

Замена лезвия

По соображениям безопасности, заточка, балансировка и установка лезвия должны осуществляться только в авторизованном сервисном центре. Для достижения оптимальных результатов рекомендуется производить проверку лезвия один раз в год.



ПРЕДУПРЕЖДЕНИЕ! Перед снятием травосборника выключите двигатель и подождите, пока лезвие полностью остановится.



ПРЕДУПРЕЖДЕНИЕ! Для снятия лезвия вам понадобятся садовые перчатки (не входят в комплект) и гаечный ключ (не входит в комплект).



ПРИМЕЧАНИЕ! Не переворачивайте газонокосилку. Для доступа к нижней части деки слегка наклоните ее по направлению к маслозаливному патрубку.



ПРЕДУПРЕЖДЕНИЕ! Всегда обращайтесь с лезвием осторожно, поскольку острые края могут привести к травме. **ИСПОЛЬЗУЙТЕ ПЕРЧАТКИ.** Производите замену лезвия через каждые 50 часов наработки или через каждые 2 года, в зависимости от того, что наступит раньше, независимо от их состояния.



ПРЕДУПРЕЖДЕНИЕ! При обнаружении на лезвии трещин или иных повреждений замените его на новое.



ПРЕДУПРЕЖДЕНИЕ! Не держите лезвие голыми руками.



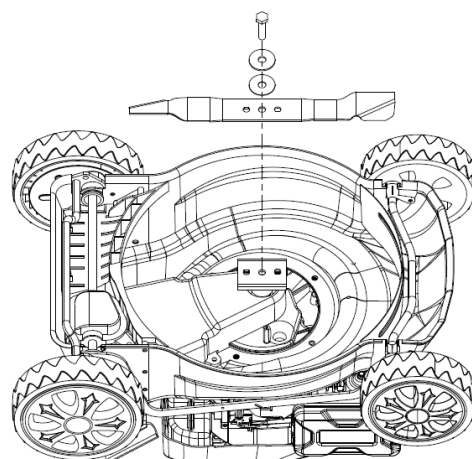
ПРИМЕЧАНИЕ! При эксплуатации газонокосилки поддерживайте остроту лезвия. Если лезвие чрезмерно изношено либо повреждено коррозией и затуплено, его следует заменить или заточить. Заточка лезвия оказывает влияние на эффективность работы газонокосилки.

По соображениям безопасности рекомендуется выполнение замены лезвия только квалифицированным и уполномоченным специалистом.

Удерживая лезвие, открутите крепежный болт, вращая его против часовой стрелки с помощью гаечного ключа. Снимите шайбу и лезвие.

Для установки нового или заточенного лезвия разместите его на двух шпильках опорного фланца, после чего установите на место шайбу и болты. Убедитесь, что лезвие расположено правильно, затем плотно затяните болт. Не затягивайте болт слишком сильно. Загиб лезвия вверх должен быть направлен сторону моторного отсека.

Рис. 24



Хранение газонокосилки в течение коротких периодов времени

Газонокосилка может храниться в течение коротких промежутков времени (менее 15 дней) без какого-либо технического обслуживания. Перед помещением газонокосилки на хранение всегда выполняйте следующие действия:

1. Дайте двигателю полностью остыть.
2. Убедитесь, что травосборник пуст.
3. Очистите весь мусор под декой.
4. Храните газонокосилку вертикально, на плоской и ровной поверхности.
5. Храните газонокосилку в надежном месте, недоступном для детей или людей, не знакомых с правилами ее эксплуатации.

Хранение газонокосилки в течение продолжительных периодов времени

При необходимости хранения газонокосилки более 15 дней необходимо выполнить техническое обслуживание при хранении. В случае невыполнения нижеприведенных шагов, при возобновлении эксплуатации газонокосилка может запускаться неправильно и, возможно, потребуются техническое обслуживание.



ОСТОРОЖНО! Не опорожняйте бензобак в закрытых помещениях, вблизи открытого огня или во время курения. Бензиновые пары могут стать причиной взрывов и пожаров.

1. Опорожните бензобак с помощью откачивающего насоса для бензина, если таковой имеется.
2. Запустите двигатель и дайте ему поработать до тех пор, пока весь оставшийся бензин не будет израсходован.
3. Меняйте масло в конце каждого сезона. Для замены удалите использованное моторное масло из теплого двигателя и заправьте его свежим маслом.
4. Очистите охлаждающие ребра цилиндра и корпуса.
5. Обязательно тщательно очистите все устройство, чтобы защитить покраску.
6. Храните устройство в хорошо проветриваемом месте.

7. График технического обслуживания

8. Выполнение регулярного технического обслуживания газонокосилки гарантирует долгие годы ее бесперебойной эксплуатации.
9. Сохраните руководство по эксплуатации для дальнейшего использования.
10. Рекомендуется придерживаться нижеприведенного графика технического обслуживания, поскольку это обеспечит правильную и безопасную работу газонокосилки.

	12 часов наработки	24 часа наработки	36 часов наработки
Воздушный фильтр	очистить	очистить	заменить
Свеча зажигания	проверить	очистить	заменить
Моторное масло	проверить	заменить	проверить

Моторное масло следует заменить после первых 8 часов наработки.

Транспортировка

Опорожните бензобак.

Всегда позволяйте двигателю работать, пока не будет израсходован оставшийся в баке бензин.

Слейте моторное масло из теплого двигателя.

Снимите штекер свечи зажигания.

Очистите охлаждающие ребра цилиндра и корпуса.

По возможности используйте заводскую упаковку.

8. ПОИСК И УСТРАНЕНИЕ НЕИСПРАВНОСТЕЙ



ПРЕДУПРЕЖДЕНИЕ: Перед выполнением каких-либо работ по техническому обслуживанию или очистке устройства выключите двигатель и подождите, пока лезвие остановится.



ОСТОРОЖНО!

Неправильный ремонт может привести к некорректной работе устройства. Это подвергает опасности оператора и окружающую среду.

Неисправности, которые не могут быть устранены с помощью нижеприведенной таблицы, устраняются только специализированной компанией (авторизованным сервисным центром).

Имейте в виду, что любой неправильный ремонт также ведет к аннулированию гарантии, в связи с чем могут возникнуть дополнительные расходы.

Используйте только оригинальные запасные части. Только оригинальные запасные части разработаны специально и подходят для данного продукта. Использование других запасных частей не только аннулирует гарантию, но также может угрожать вам и окружающим.

Ошибка / Неисправность	Причина	Способ устранения
Шум, сильная вибрация во время работы	Ослаблены винты	Проверьте винты
	Ослаблены крепления лезвия	Проверьте состояние креплений лезвия
	Разбалансировано лезвие	Замените лезвие
Двигатель не запускается	Не нажат рычаг пуска/останова	Нажмите рычаг пуска/останова
	Неисправна свеча зажигания	Замените свечу
	Возможен износ или повреждение режущего лезвия.	Обратитесь в центр обслуживания клиентов
	Топливный бак пуст	Залейте топливо
Двигатель работает неустойчиво	Загрязнен воздушный фильтр	Очистите воздушный фильтр
	Загрязнена свеча зажигания	Очистите свечу зажигания
Неравномерное скашивание	Затупленное лезвие	Заточите лезвие
	Слишком низкая высота скашивания	Установите правильную высоту
Травосборник не заполняется	Износ лезвия	Замените лезвие
	Травосборник засорен	Опорожните травосборник
	Возможно, установлена неправильная высота скашивания	Отрегулируйте высоту скашивания
	Мокрая трава/газон	Подождите, пока трава/газон высохнет
	Заблокирован желоб выброса / корпус косилки	Прочистите желоб выброса / корпус косилки
	Засорена нижняя части деки	Очистите нижнюю часть деки

ПРОИЗВОДИТЕЛЬ:

Чунцин Дажанг Поуэр Эквипмент Ко, ЛТД

Адрес: Промышленная зона Цинган Бишан, Чунцин 402761 Китай

ПОСТАВЩИК:

Чунцин Дажанг Поуэр Эквипмент Ко, ЛТД

Адрес: Промышленная зона Цинган Бишан, Чунцин 402761 Китай

ИМПОРТЕР/ПРОДАВЕЦ:

ООО «Мобил К», 215039, Россия, Смоленская обл., Гагаринский р-н., д.Поличня, ул.

Новая тел.: **8 (48135) 6-59-69**

Лицо, уполномоченное принимать претензии по качеству товара:

ООО «Мобил К», 215039, Россия, Смоленская обл., Гагаринский р-н., д.Поличня,

ул. Новая тел.: **8 (48135) 6-50-10 | service@mobilk.ru**

Товар изготовлен в соответствии с техническим регламентом Таможенного Союза,

от 18.10.2011 года №823 ТР ТС 010/2011 «О БЕЗОПАСНОСТИ МАШИН И ОБОРУДОВАНИЯ»

ГАРАНТИЙНЫЕ ОБЯЗАТЕЛЬСТВА

Изготовитель гарантирует отсутствие дефектов в работе и конструкции в течение гарантийного срока.

В случае обнаружения таких дефектов в течение указанного периода потребитель имеет право на бесплатный ремонт изделия.

Настоящая гарантия действительная при соблюдении следующих условий:

- изделие должно использоваться в строгом соответствии с инструкцией по эксплуатации с соблюдением правил и требований безопасности;
- при предъявлении изделия, в котором обнаружены дефекты, потребитель, должен предъявить Гарантийный талон, а также оригиналы товарного или кассового чеков, выданных продавцом.

УСЛОВИЯ ПРИЕМА В ГАРАНТИЙНЫЙ РЕМОНТ

Изделие принимается в ремонт в чистом виде и полностью укомплектованным.

При приеме изделия в гарантийный ремонт в зависимости от его наработки и технического состояния, по желанию клиента, возможно проведение технического обслуживания за отдельную плату, в соответствии с действующими тарифами.

Настоящая гарантия не распространяется на дефекты изделия, если:

- изделие приобретено не у официальных дилеров фирмы МОБИЛ К, которые самостоятельно отвечают перед потребителем в соответствии с Российским Законодательством;
- повреждения изделия вызваны действиями непреодолимой силы (пожар, землетрясение, нападение и т.д.) или действиями третьих лиц;
- допущены нарушения правил эксплуатации, хранения и транспортировки изделия;
- была проведена разборка, наладка, ремонт или внесены конструктивного изменения в изделие без участия представителя сервисного центра;
- произошел износ запасных частей и расходных материалов, таких как: моторные и трансмиссионные масла, масляные и воздушные фильтры, свечи зажигания и иные детали с ограниченным сроком использования.

В случае если обнаруженная неисправность возникла вследствие вышеперечисленных пунктов, Покупатель обязан возместить Продавцу расходы на ремонт и экспертизу, а также связанные с ее проведением издержки на хранение и транспортировку товара.

ВНИМАНИЕ! При утере гарантийного талона - талон не возобновляется, гарантия не восстанавливается.

ВНИМАНИЕ! Список сервисных центров вы можете найти на сайте www.mobilk.ru

ВНИМАНИЕ! Гарантия распространяется только при некоммерческом использовании.

Все виды ремонта и технического обслуживания двигателя должны производиться квалифицированным персоналом уполномоченных ремонтных мастерских.

ГАРАНТИЙНЫЙ ТАЛОН

ИЗДЕЛИЕ

МОДЕЛЬ

СЕРИЙНЫЙ НОМЕР

ДАТА ПРОДАЖИ

ГАРАНТИЙНЫЙ СРОК

ПОДПИСЬ ПРОДАВЦА

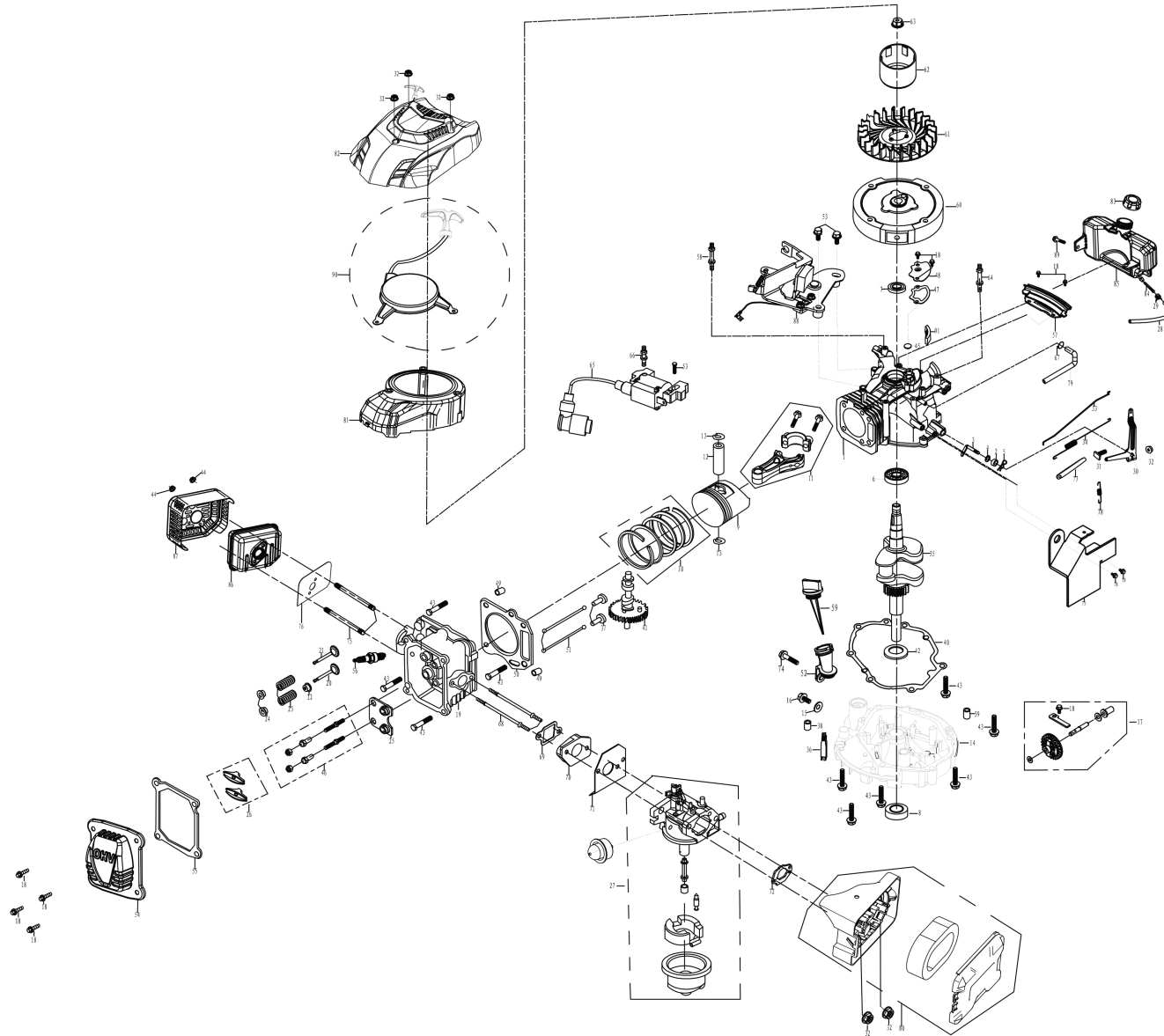
ПЕЧАТЬ ПРОДАВЦА

Претензий к внешнему виду, качеству работы товара после проверки не имею, инструкцию по эксплуатации получил, с комплектацией ознакомлен.

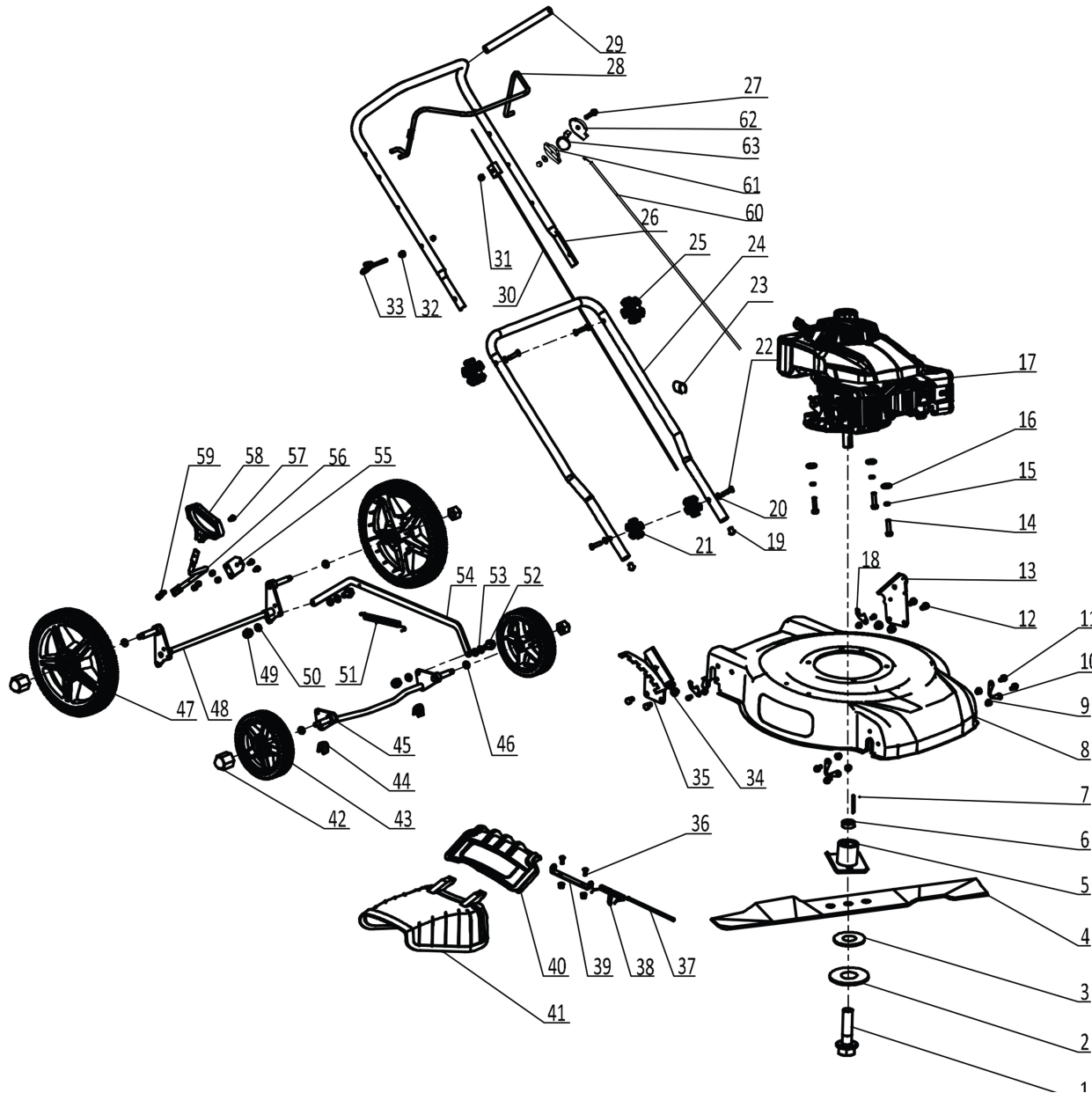
ПОКУПАТЕЛЬ

ПОДПИСЬ

ФИО



NO.	Code	46	91818
1	300206	47	96114
2	93520	48	300602
3	293901	49	240905
4	96808	50	96113
5	243902	51	301901
6	93009	52	295608
7	93522	53	91334
8	93521	54	291103
9	301204	55	96103
10	301601	56	97109
11	301502	57	300503
12	245503	58	91031
13	241301	59	295609-053
14	300110	60	300405
15	94007	61	304602
16	91816	62	304501
17	304301	63	90003
18	91325	64	91025
19	301004	65	97531
20	301701	66	91033
21	305901	67	94405
22	291801	68	91023
23	246001	69	96105
24	241801	70	302301
25	302201	71	96116
26	292101	72	96130
27	302827	73	294409
28	95471	74	91345
29	94408	75	91022
30	314001	76	96819
31	91822	77	599601
32	90035	78	294108
33	302701	79	95621
34	304201	80	312902
35	300311	81	306305
36	300601	82	294909-127
37	296102	83	293601-055
38	240903	84	299901
39	240901	85	293206-055
40	96112	86	313701
41	302002	87	312501
42	94225	88	305301
43	91352	89	91330
44	90016	90	294813-127
45	300603	91	290607



NO.	Code	32	90016
1	91221	33	605009
2	94042	34	90059
3	602001	35	601037
4	602007	36	91406
5	602026	37	604025
6	602022	38	604026
7	296510	39	604027
8	601036-124	40	604053
9	90060	41	604052
10	606003	42	90029
11	91403	43	606076-138
12	91343	44	606004
13	601038	45	606073
14	91347	46	94046
15	94040	47	606077-138
16	94057	48	606074
17	SDM50PL-A-DO160-TOK-001E	49	90058
18	606075	50	94043
19	605006	51	603005
20	94041	52	91872
21	605003-124	53	94058
22	91868	54	603022
23	605004	55	603002
24	605024-206	56	603021
25	605002-124	57	92068
26	605144-206	58	603008-124
27	91870	59	91404
28	605010-124	60	605095
29	605007-053	61	605031
30	605011	62	605032
31	90061	63	605078